

PLUSIOCAMPA DARGILANI MONIEZ (APTÉRYGOTES DIPLOURES)
(REDESCRIPTION).

Par B. CONDÉ.

Note présentée par M. M. ANDRÉ.

Plusiocampa Dargilani Moniez (= *Campodea Dargilani* Moniez 1894 = *Campodea staphylinus* Viré 1897 (nec Westwood) pro parte = *Troglocampa Dargilani* Denis 1930).

L'espèce fut trouvée en abondance par R. MONIEZ (août 1893) « dans toutes les parties de la grotte de Dargilan¹, courant à la surface des stalactites ». Sa description originale insiste surtout sur la longueur des antennes et des pattes, elle ne fournit aucun renseignement précis permettant de reconnaître l'animal.

A. VIRÉ (1897), à son tour, y récolte une trentaine d'exemplaires qu'il considère comme une variété cavernicole du *Campodea staphylinus*.

J. R. DENIS (1923), enfin, en possession d'un unique exemplaire de la collection MONIEZ, redécrit l'espèce. Cette redescription reste encore bien insuffisante en raison du mauvais état de la préparation ; DENIS donne des précisions fort intéressantes sur la structure des griffes, des articles antennaires et des styles, mais la répartition des macrochètes thoraciques et abdominaux, dont l'importance est capitale en taxonomie, ne put être observée avec certitude, ni le sexe reconnu.

Grâce à l'amabilité de C. DELAMARE-DEBOUTTEVILLE j'ai pu examiner des spécimens récoltés dans la grotte de Dargilan par A. VAYSSIÈRE en août 1902 et conservés au Muséum de Paris. Ce précieux matériel qui comprend 13 exemplaires (7 ♂, 6 ♀) en assez bon état me permet de compléter la diagnose de DENIS.

LONGUEUR : 6-9 mm. Coloration blanc-jaunâtre en alcool. Les soies de revêtement, qui sont très finement ciliées face tergale, le sont plus fortement face sternale.

TÊTE : Antennes plus longues que le corps (environ 4/3), faites de 40 à 48 articles environ 2 fois aussi longs que larges. Les articles III et IV portent des macrochètes presque lisses ; les III-VI possèdent les trichobothries habituelles, soit 2 tergaux sur III-VI et 1 sternale sur IV-V.

1. Causse Noir, canton de Meyrueis, Lozère.

THORAX (fig. 1 A, B, C, H) : La disposition des macrochètes notaux est la suivante :

	Méd. ant.	Lat. ant.	Lat. post.
Th. I.....	1 + 1	4 + 4	2 + 2
Th. II.....	1 + 1	2 + 2	2 + 2
Th. III.....	1 + 1	2 + 2	2 + 2

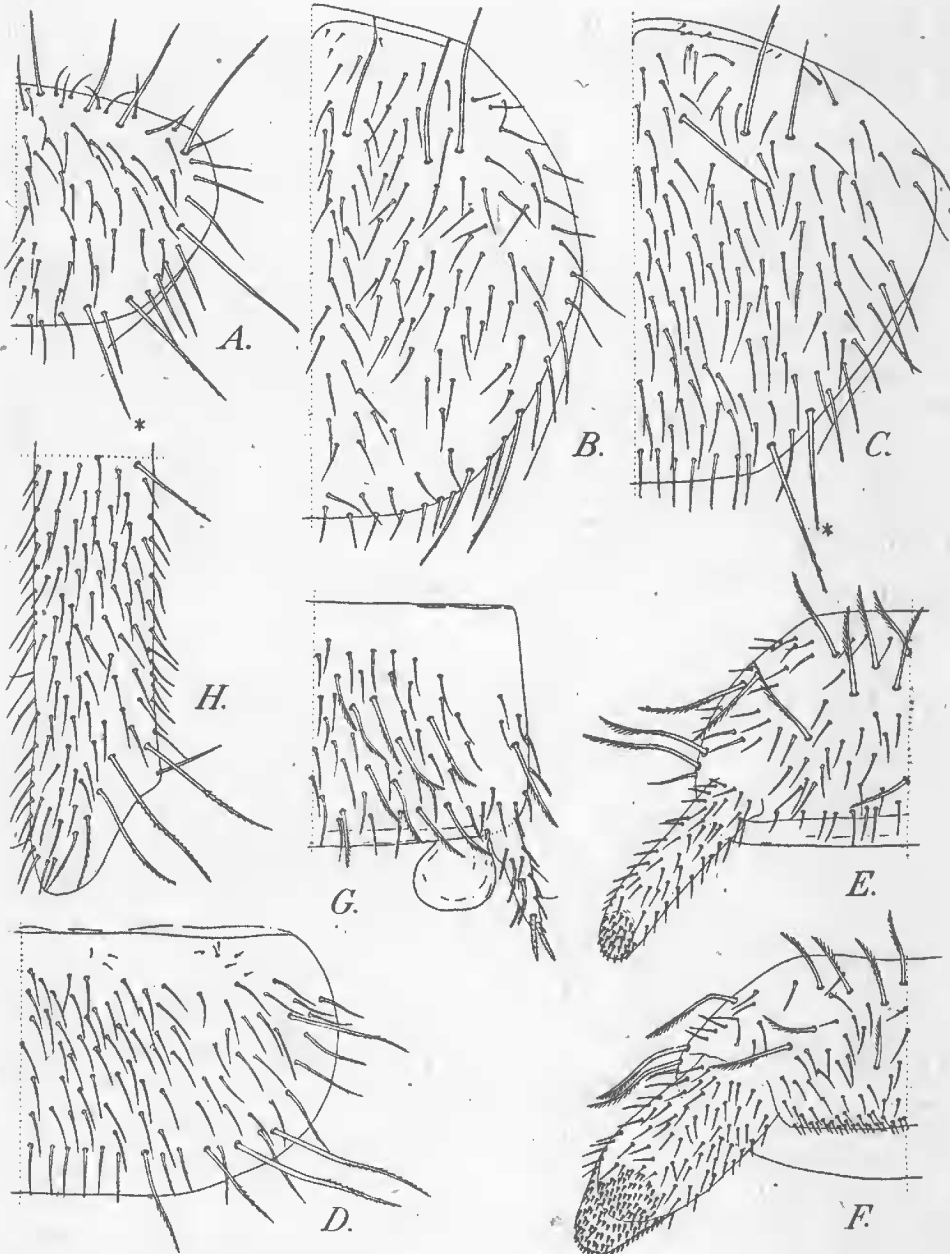


FIG. 1. — *Plusiocampa Dargilani* Moniez.

Exemplaire ♂. — A. Pronotum. — B. Mésonotum. — C. Métanotum. — D. Tergite V. — F. Sternite I. — G. Sternite VI. — H. Fémur III, 1/2 distale, face antérieure. Exemplaire ♀. — E. Sternite I.

La ciliation des soies de revêtement, n'étant pas nettement visible à ce grossissement ($\times 100$), n'est pas représentée.

Ces macrochètes sont peu différenciés et presque complètement lisses ; certains présentent quelques barbules minuscules (jusqu'à 6), d'autres ont seulement leur extrémité distale bifurquée. Au pro- et au mésonotum, l'un des macrochètes latéraux postérieurs — marqué d'un astérisque sur la figure 1, *A* et *C* — est fluctuant : il peut manquer uni- ou bilatéralement.

Les soies latérales de la marge postérieure sont un peu plus épaisses que les médianes.

La longueur des pattes a été soulignée par MONTEZ et DENIS ; les postérieures dépassent l'extrémité de l'abdomen de la longueur de leur tarse. Les fémurs III portent 1 macrochète sternal et 1 tergal (brisé sur la fig. 1, *H*) vers la 1/2 de leur longueur et un groupe de macrochètes distaux. Tibias III sans macrochètes pourvus de calcars densément barbelés. Les tarses montrent face sternale une double rangée de soies fortement barbelées ; à l'extrémité distale de ces articles, 3 longues soies tergales parfaitement lisses observées par DENIS (1923, fig. 26 *a*). Griffes postérieure à talon bien développé ; griffe antérieure plus petite à talon rudimentaire. Soies prétarsales lisses.

ABDOMEN (fig. 1 *D*, *E*, *F*, *G*) : Tergites I-II sans macrochètes ; ceux-ci débutent au III :

	Lat. ant.	Lat. post.
Ab. III.....	1 + 1	0
Ab. IV.....	1 + 1	1 + 1
Ab. V.....	1 + 1	4 + 4 ¹
Ab. VI.....	1 + 1	4 + 4 (ou 3 + 3)
Ab. VII.....	1 + 1	4 + 4

Sternites I-VII pourvus de 19 à 22 macrochètes (le plus souvent 11 + 11) richement barbelés dont la disposition est plus ou moins symétrique. Sternite VIII avec 3 + 3.

Les styles ont 14-18 soies, toutes ciliées, et 1 sensille sétiforme latéral externe, inséré distalement. Les soies apicale et sub-apicale sont les plus volumineuses ; l'apicale possède une petite branche basilaire ciliée égale au 1/3 environ de la branche principale.

♂ Les appendices abdominaux I sont très volumineux (au moins 2 fois aussi larges que ceux de la ♀), leur extrémité distale, aplatie en palette, porte de très nombreux poils courts et coniques. La marge postérieure du sternite I présente une étroite bande de poils glabres, d'ailleurs peu denses ; ils font complètement défaut chez un exemplaire jeune dont les appendices abdominaux I sont encore peu différenciés, mais dont l'examen de la papille génitale ne laisse aucun doute sur le sexe.

1. Au tergite V, les macrochètes latéraux postérieurs sont de longueur inégale, les deux plus latéraux étant les plus longs.

♀ Les appendices abdominaux sont subcylindriques et assez grêles.

Je ne possède que des fragments de cerques, dont les plus grands sont 2 fois aussi longs que le corps. Leur revêtement est fait de longues soies, toutes barbelées ; les courtes soies des verticilles situés à l'extrémité distale des articles primaires sont aussi ciliées.

AFFINITÉS. La seule disposition des macrochètes méso- et métonotaux suffit à distinguer *P. Dargilani* de tous les *Plusiocampa* actuellement décrits.

BIBLIOGRAPHIE

1923. DENIS (J. R.). Notes sur les Aptérygotes. I. Sur quelques Aptérygotes décrits par M. MONIEZ (*Ann. Soc. ent. Fr.*, XCII, p. 209-236).
1930. DENIS (J. R.). Sur la faune française des Aptérygotes. XI^e note : Diplures avec tableau de détermination des espèces françaises (*Bull. Soc. zool. Fr.*, LV, p. 19-41).
1894. MONIEZ (R.). Espèces nouvelles de Thysanoures trouvées dans la grotte de Dargilan (*Rev. biol. Nord de la France*, VI, p. 81-86).
1897. VIRÉ (A.). Le *Camptodea staphylinus* Westwood, et ses variétés cavernicoles (*Bull. Mus.*, III, p. 89-95).

Laboratoire de Zoologie générale de la Faculté des Sciences de Nancy et Laboratoire d'Entomologie du Muséum.